

บทที่ 4

การเปรียบเทียบผลการติดตามตรวจสอบคุณภาพสิ่งแวดล้อม

จากการติดตามตรวจสอบคุณภาพสิ่งแวดล้อม โครงการโรงงานผลิตกลูโคส ฟรักโทส ซอร์บิทอล เดกซ์โทรส โมโนไฮเดรต และมอลโตเดกซ์ตริน (ระยะก่อสร้าง) ของบริษัท เพียวเคมี จำกัด ประกอบด้วยการตรวจวัดคุณภาพอากาศในบรรยากาศ ระดับเสียงโดยทั่วไป และเสียงรบกวน การเปรียบเทียบผลการตรวจวัดระหว่างปี 2567-2568 สามารถสรุปได้ดังนี้

4.1 การเปรียบเทียบผลการตรวจวัดคุณภาพอากาศในบรรยากาศ

จากการตรวจวัดคุณภาพอากาศในบรรยากาศ จำนวน 4 สถานี ได้แก่ สถานีบ้านวังลึก (หมู่ที่ 3) สถานีบ้านเสาตะพาน (หมู่ที่ 8) บริเวณสถานีวัดหนองน้ำส้ม และสถานีบ้านหีบ ระหว่างวันที่ 15-22 พฤษภาคม 2568 จากการตรวจวัดคุณภาพอากาศในบรรยากาศ พบว่า ปริมาณ TSP และ PM-10 มีค่าอยู่ในเกณฑ์มาตรฐานกำหนดตามประกาศคณะกรรมการสิ่งแวดล้อมแห่งชาติ ฉบับที่ 10 (พ.ศ. 2538) และฉบับที่ 24 (พ.ศ. 2547) เรื่องกำหนดมาตรฐานคุณภาพอากาศในบรรยากาศโดยทั่วไป สำหรับปริมาณ $SO_2^{(1hr)}$ มีค่าอยู่ในเกณฑ์มาตรฐานตามประกาศคณะกรรมการสิ่งแวดล้อมแห่งชาติ ฉบับที่ 12 (พ.ศ. 2538) และฉบับที่ 21 (พ.ศ. 2544) เรื่องกำหนดมาตรฐานค่าก๊าซซัลเฟอร์ไดออกไซด์ในบรรยากาศโดยทั่วไปในเวลา 1 ชั่วโมง และปริมาณ NO_2 มีค่าอยู่ในเกณฑ์มาตรฐานตามประกาศคณะกรรมการสิ่งแวดล้อมแห่งชาติ ฉบับที่ 33 (พ.ศ. 2552) เรื่องกำหนดมาตรฐานค่าก๊าซไนโตรเจนไดออกไซด์ในบรรยากาศโดยทั่วไป และเมื่อเปรียบเทียบผลการตรวจวัดในช่วงที่ผ่านมา (ระหว่างปี 2567-2568) พบว่า มีแนวโน้มไม่คงที่ โดยมีการเปลี่ยนแปลงขึ้น-ลงบ้างในบางครั้งที่ทำการตรวจวัด รายละเอียดแสดงดังตารางที่ 4.1-1 และกราฟเปรียบเทียบแสดงดังรูปที่ 4.1-1

ตารางที่ 4.1-1 เปรียบเทียบผลการตรวจวัดคุณภาพอากาศในบรรยากาศ ระหว่างปี 2567-2568

อันดับ	ตำแหน่ง ตรวจวัด	วันที่ ตรวจวัด	ผลการตรวจวัด				
			TSP (mg/m ³)	PM-10 (mg/m ³)	SO ₂ ^(24 hr) (ppm)	SO ₂ ^(1 hr) (ppm)	NO ₂ (ppm)
1.	สถานีบ้านวังลึก (หมู่ที่ 3)	03-04/09/67	0.024	0.014	0.0017	0.0010-0.0039	0.0026-0.0070
		04-05/09/67	0.020	0.011	0.0019	0.0009-0.0040	0.0023-0.0065
		05-06/09/67	0.029	0.009	0.0025	0.0012-0.0047	0.0029-0.0077
		06-07/09/67	0.025	0.013	0.0025	0.0010-0.0045	0.0026-0.0079
		07-08/09/67	0.039	0.007	0.0025	0.0013-0.0041	0.0026-0.0069
		08-09/09/67	0.041	0.016	0.0024	0.0010-0.0047	0.0029-0.0079
		09-10/09/67	0.046	0.015	0.0030	0.0016-0.0060	0.0031-0.0094
		15-16/05/68	0.026	0.012	0.0032	0.0015-0.0056	0.0021-0.0062
		16-17/05/68	0.026	0.013	0.0034	0.0010-0.0052	0.0021-0.0061
		17-18/05/68	0.025	0.013	0.0021	0.0006-0.0043	0.0031-0.0081
		18-19/05/68	0.031	0.015	0.0028	0.0001-0.0069	0.0020-0.0052
		19-20/05/68	0.021	0.018	0.0031	0.0006-0.0052	0.0020-0.0067
		20-21/05/68	0.024	0.016	0.0025	0.0003-0.0042	0.0017-0.0064
		21-22/05/68	0.028	0.016	0.0022	0.0001-0.0037	0.0017-0.0066
มาตรฐาน ⁽¹⁾			0.33	0.12	0.12*	0.30 ⁽²⁾	0.17 ⁽³⁾

มาตรฐาน : ⁽¹⁾ ประกาศคณะกรรมการสิ่งแวดล้อมแห่งชาติ ฉบับที่ 10 (พ.ศ. 2538) (ค.ศ. 1995) และฉบับที่ 24 (พ.ศ. 2547) (ค.ศ. 2004)

เรื่องกำหนดมาตรฐานคุณภาพอากาศในบรรยากาศโดยทั่วไป

⁽²⁾ ประกาศคณะกรรมการสิ่งแวดล้อมแห่งชาติ ฉบับที่ 12 (พ.ศ. 2538) (ค.ศ. 1995) และฉบับที่ 21 (พ.ศ. 2544) (ค.ศ. 2001)

เรื่องกำหนดมาตรฐานค่าก๊าซซัลเฟอร์ไดออกไซด์ในบรรยากาศโดยทั่วไปในเวลา 1 ชั่วโมง

⁽³⁾ ประกาศคณะกรรมการสิ่งแวดล้อมแห่งชาติ ฉบับที่ 33 (พ.ศ. 2552) (ค.ศ. 2009) เรื่องกำหนดมาตรฐานค่าก๊าซไนโตรเจนไดออกไซด์ในบรรยากาศโดยทั่วไป

หมายเหตุ : * อ้างอิงตามประกาศกรมควบคุมมลพิษ เรื่องเครื่องมือและวิธีตรวจวัดค่าเฉลี่ยของก๊าซหรือฝุ่นละออง ในบรรยากาศโดยทั่วไป ระบบอื่นหรือวิธีอื่นที่กรมควบคุมมลพิษเห็นชอบ (พ.ศ. 2562) (ค.ศ. 2019)

ตารางที่ 4.1-1 (ต่อ) เปรียบเทียบผลการตรวจวัดคุณภาพอากาศในบรรยากาศ ระหว่างปี 2567-2568

อันดับ	ตำแหน่งตรวจวัด	วันที่ ตรวจวัด	ผลการตรวจวัด				
			TSP (mg/m ³)	PM-10 (mg/m ³)	SO ₂ ^(24 hr) (ppm)	SO ₂ ^(1 hr) (ppm)	NO ₂ (ppm)
2.	สถานีบ้านเสา ตะพาน (หมู่ที่ 8)	03-04/09/67	0.014	0.005	0.0021	0.0004-0.0037	0.0012-0.0047
		04-05/09/67	0.022	0.007	0.0027	0.0012-0.0044	0.0017-0.0043
		05-06/09/67	0.048	0.011	0.0025	0.0004-0.0047	0.0007-0.0032
		06-07/09/67	0.034	0.011	0.0028	0.0006-0.0068	0.0009-0.0028
		07-08/09/67	0.041	0.010	0.0020	0.0006-0.0063	0.0008-0.0032
		08-09/09/67	0.033	0.010	0.0015	0.0005-0.0036	0.0006-0.0025
		09-10/09/67	0.050	0.015	0.0020	0.0008-0.0043	0.0007-0.0032
		15-16/05/68	0.029	0.012	0.0031	0.0008-0.0051	0.0022-0.0059
		16-17/05/68	0.036	0.017	0.0025	0.0008-0.0038	0.0034-0.0056
		17-18/05/68	0.023	0.010	0.0031	0.0014-0.0058	0.0020-0.0055
		18-19/05/68	0.025	0.007	0.0038	0.0023-0.0057	0.0018-0.0059
		19-20/05/68	0.032	0.020	0.0035	0.0009-0.0057	0.0015-0.0050
		20-21/05/68	0.027	0.011	0.0026	0.0013-0.0059	0.0019-0.0036
		21-22/05/68	0.023	0.014	0.0022	0.0011-0.0042	0.0025-0.0053
มาตรฐาน ⁽¹⁾			0.33	0.12	0.12*	0.30 ⁽²⁾	0.17 ⁽³⁾

มาตรฐาน : ⁽¹⁾ ประกาศคณะกรรมการสิ่งแวดล้อมแห่งชาติ ฉบับที่ 10 (พ.ศ. 2538) (ค.ศ. 1995) และฉบับที่ 24 (พ.ศ. 2547) (ค.ศ. 2004)

เรื่องกำหนดมาตรฐานคุณภาพอากาศในบรรยากาศโดยทั่วไป

⁽²⁾ ประกาศคณะกรรมการสิ่งแวดล้อมแห่งชาติ ฉบับที่ 12 (พ.ศ. 2538) (ค.ศ. 1995) และฉบับที่ 21 (พ.ศ. 2544) (ค.ศ. 2001)

เรื่องกำหนดมาตรฐานค่าก๊าซซัลเฟอร์ไดออกไซด์ในบรรยากาศโดยทั่วไปในเวลา 1 ชั่วโมง

⁽³⁾ ประกาศคณะกรรมการสิ่งแวดล้อมแห่งชาติ ฉบับที่ 33 (พ.ศ. 2552) (ค.ศ. 2009) เรื่องกำหนดมาตรฐานค่าก๊าซไนโตรเจนไดออกไซด์ในบรรยากาศโดยทั่วไป

หมายเหตุ : * อ้างอิงตามประกาศกรมควบคุมมลพิษ เรื่องเครื่องมือและวิธีตรวจวัดค่าเฉลี่ยของก๊าซหรือฝุ่นละออง ในบรรยากาศโดยทั่วไป ระบบอื่นหรือวิธีอื่นที่กรมควบคุมมลพิษเห็นชอบ (พ.ศ. 2562) (ค.ศ. 2019)

ตารางที่ 4.1-1 (ต่อ) เปรียบเทียบผลการตรวจวัดคุณภาพอากาศในบรรยากาศ ระหว่างปี 2567-2568

อันดับ	ตำแหน่ง ตรวจวัด	วันที่ ตรวจวัด	ผลการตรวจวัด				
			TSP (mg/m ³)	PM-10 (mg/m ³)	SO ₂ ^(24 hr) (ppm)	SO ₂ ^(1 hr) (ppm)	NO ₂ (ppm)
3.	สถานีวัดหนอง น้ำส้ม	03-04/09/67	0.019	0.014	0.0023	0.0001-0.0045	0.0007-0.0038
		04-05/09/67	0.022	0.011	0.0032	0.0010-0.0054	0.0012-0.0034
		05-06/09/67	0.023	0.016	0.0029	0.0002-0.0057	0.0005-0.0024
		06-07/09/67	0.028	0.013	0.0032	0.0002-0.0084	0.0006-0.0022
		07-08/09/67	0.035	0.016	0.0021	0.0002-0.0077	0.0004-0.0024
		08-09/09/67	0.035	0.018	0.0013	0.0001-0.0040	0.0002-0.0017
		09-10/09/67	0.039	0.027	0.0020	0.0003-0.0050	0.0003-0.0024
		15-16/05/68	0.026	0.015	0.0032	0.0009-0.0052	0.0015-0.0041
		16-17/05/68	0.030	0.019	0.0026	0.0009-0.0039	0.0002-0.0038
		17-18/05/68	0.022	0.012	0.0032	0.0015-0.0059	0.0002-0.0043
		18-19/05/68	0.035	0.020	0.0040	0.0024-0.0058	0.0009-0.0050
		19-20/05/68	0.041	0.025	0.0036	0.0010-0.0058	0.0004-0.0026
		20-21/05/68	0.038	0.021	0.0026	0.0014-0.0055	0.0009-0.0043
		21-22/05/68	0.035	0.021	0.0023	0.0012-0.0043	0.0012-0.0051
มาตรฐาน ⁽¹⁾			0.33	0.12	0.12*	0.30 ⁽²⁾	0.17 ⁽³⁾

มาตรฐาน : ⁽¹⁾ ประกาศคณะกรรมการสิ่งแวดล้อมแห่งชาติ ฉบับที่ 10 (พ.ศ. 2538) (ค.ศ. 1995) และฉบับที่ 24 (พ.ศ. 2547) (ค.ศ. 2004)

เรื่องกำหนดมาตรฐานคุณภาพอากาศในบรรยากาศโดยทั่วไป

⁽²⁾ ประกาศคณะกรรมการสิ่งแวดล้อมแห่งชาติ ฉบับที่ 12 (พ.ศ. 2538) (ค.ศ. 1995) และฉบับที่ 21 (พ.ศ. 2544) (ค.ศ. 2001)

เรื่องกำหนดมาตรฐานค่าก๊าซซัลเฟอร์ไดออกไซด์ในบรรยากาศโดยทั่วไปในเวลา 1 ชั่วโมง

⁽³⁾ ประกาศคณะกรรมการสิ่งแวดล้อมแห่งชาติ ฉบับที่ 33 (พ.ศ. 2552) (ค.ศ. 2009) เรื่องกำหนดมาตรฐานค่าก๊าซไนโตรเจนไดออกไซด์ในบรรยากาศโดยทั่วไป

หมายเหตุ : * อ้างอิงตามประกาศกรมควบคุมมลพิษ เรื่องเครื่องมือและวิธีตรวจวัดค่าเฉลี่ยของก๊าซหรือฝุ่นละออง ในบรรยากาศโดยทั่วไป ระบบอื่นหรือวิธีอื่นที่กรมควบคุมมลพิษเห็นชอบ (พ.ศ. 2562) (ค.ศ. 2019)

ตารางที่ 4.1-1 (ต่อ) เปรียบเทียบผลการตรวจวัดคุณภาพอากาศในบรรยากาศ ระหว่างปี 2567-2568

อันดับ	ตำแหน่ง ตรวจวัด	วันที่ ตรวจวัด	ผลการตรวจวัด				
			TSP (mg/m ³)	PM-10 (mg/m ³)	SO ₂ ^(24 hr) (ppm)	SO ₂ ^(1 hr) (ppm)	NO ₂ (ppm)
4.	สถานีบ้านหีบ	03-04/09/67	0.019	0.012	0.0024	0.0014-0.0045	0.0011-0.0037
		04-05/09/67	0.019	0.011	0.0039	0.0008-0.0059	0.0018-0.0043
		05-06/09/67	0.028	0.016	0.0029	0.0014-0.0051	0.0011-0.0046
		06-07/09/67	0.024	0.015	0.0030	0.0014-0.0047	0.0013-0.0063
		07-08/09/67	0.031	0.018	0.0025	0.0013-0.0051	0.0013-0.0059
		08-09/09/67	0.031	0.018	0.0021	0.0012-0.0042	0.0013-0.0038
		09-10/09/67	0.042	0.024	0.0025	0.0012-0.0051	0.0015-0.0043
		15-16/05/68	0.044	0.030	0.0028	0.0010-0.0050	0.0017-0.0037
		16-17/05/68	0.027	0.012	0.0019	0.0002-0.0056	0.0023-0.0051
		17-18/05/68	0.030	0.025	0.0021	0.0002-0.0059	0.0002-0.0057
		18-19/05/68	0.027	0.019	0.0023	0.0010-0.0040	0.0039-0.0054
		19-20/05/68	0.031	0.018	0.0022	0.0007-0.0050	0.0018-0.0053
		20-21/05/68	0.019	0.010	0.0013	0.0003-0.0031	0.0016-0.0057
		21-22/05/68	0.020	0.013	0.0015	0.0005-0.0033	0.0013-0.0048
มาตรฐาน ⁽¹⁾			0.33	0.12	0.12*	0.30 ⁽²⁾	0.17 ⁽³⁾

มาตรฐาน : ⁽¹⁾ ประกาศคณะกรรมการสิ่งแวดล้อมแห่งชาติ ฉบับที่ 10 (พ.ศ. 2538) (ค.ศ. 1995) และฉบับที่ 24 (พ.ศ. 2547) (ค.ศ. 2004)

เรื่องกำหนดมาตรฐานคุณภาพอากาศในบรรยากาศโดยทั่วไป

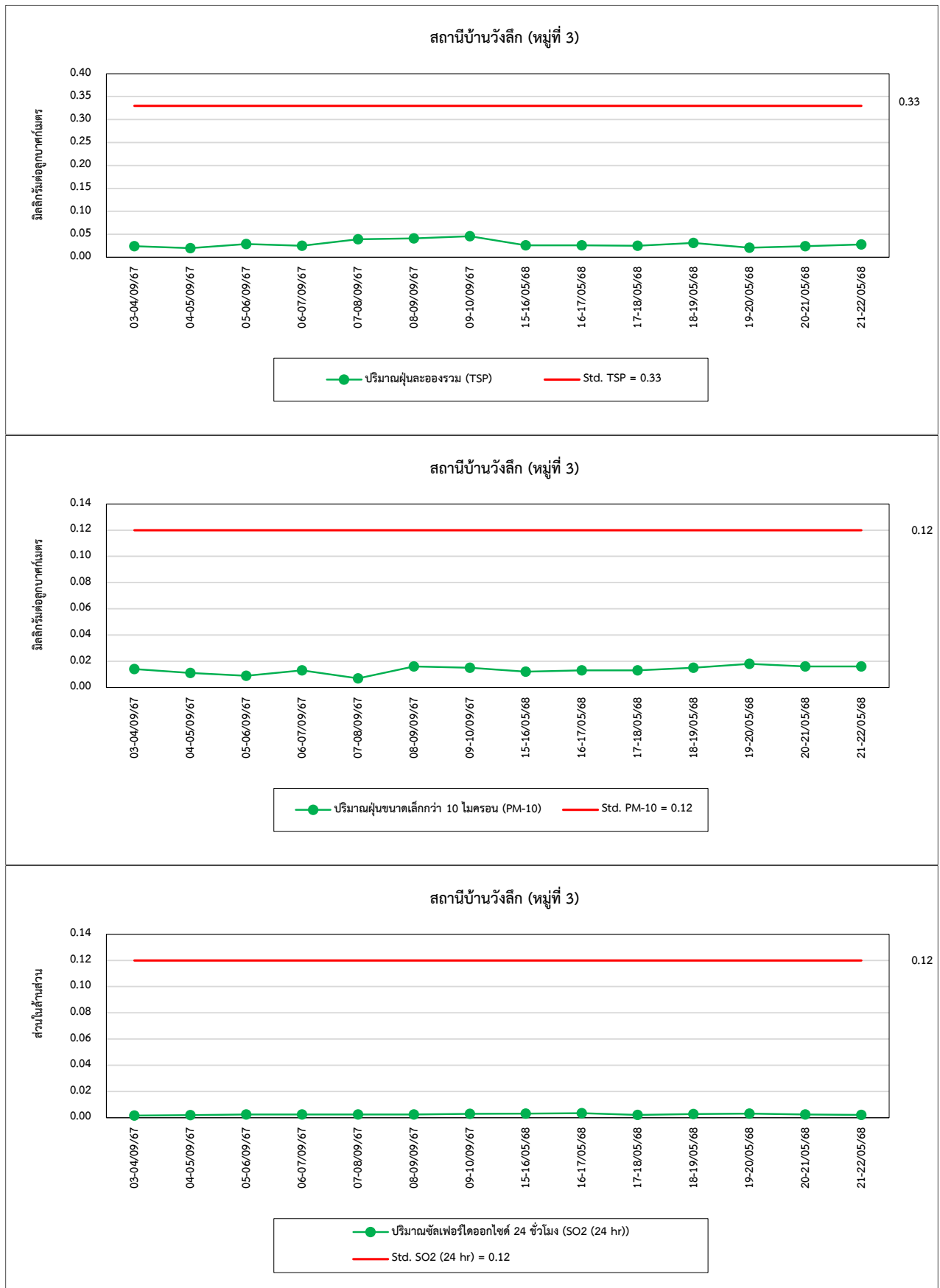
⁽²⁾ ประกาศคณะกรรมการสิ่งแวดล้อมแห่งชาติ ฉบับที่ 12 (พ.ศ. 2538) (ค.ศ. 1995) และฉบับที่ 21 (พ.ศ. 2544) (ค.ศ. 2001)

เรื่องกำหนดมาตรฐานค่าก๊าซซัลเฟอร์ไดออกไซด์ในบรรยากาศโดยทั่วไปในเวลา 1 ชั่วโมง

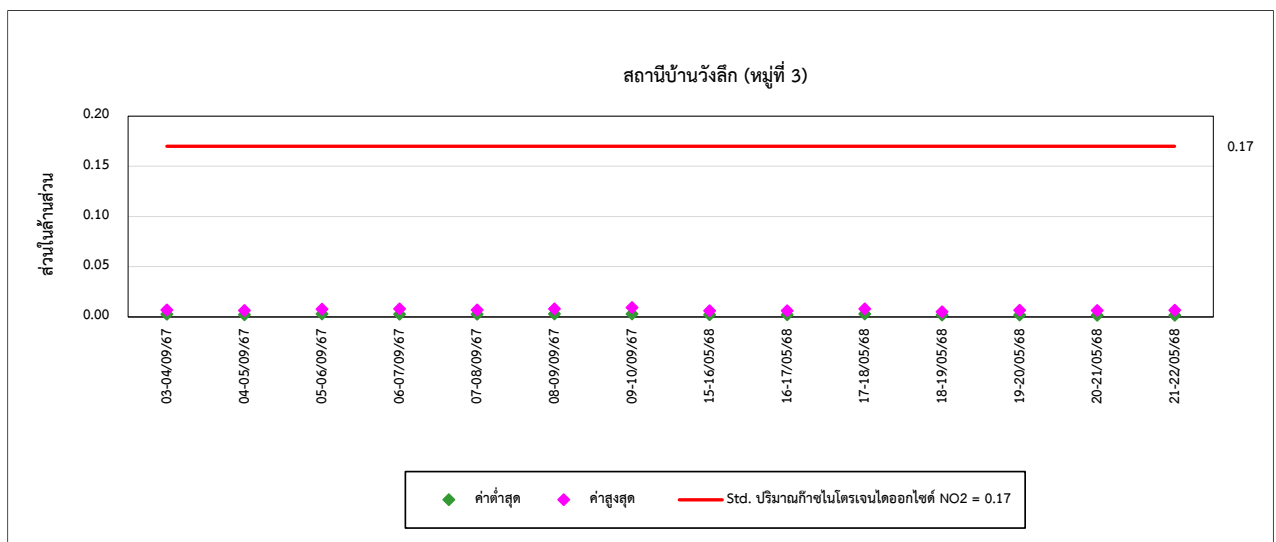
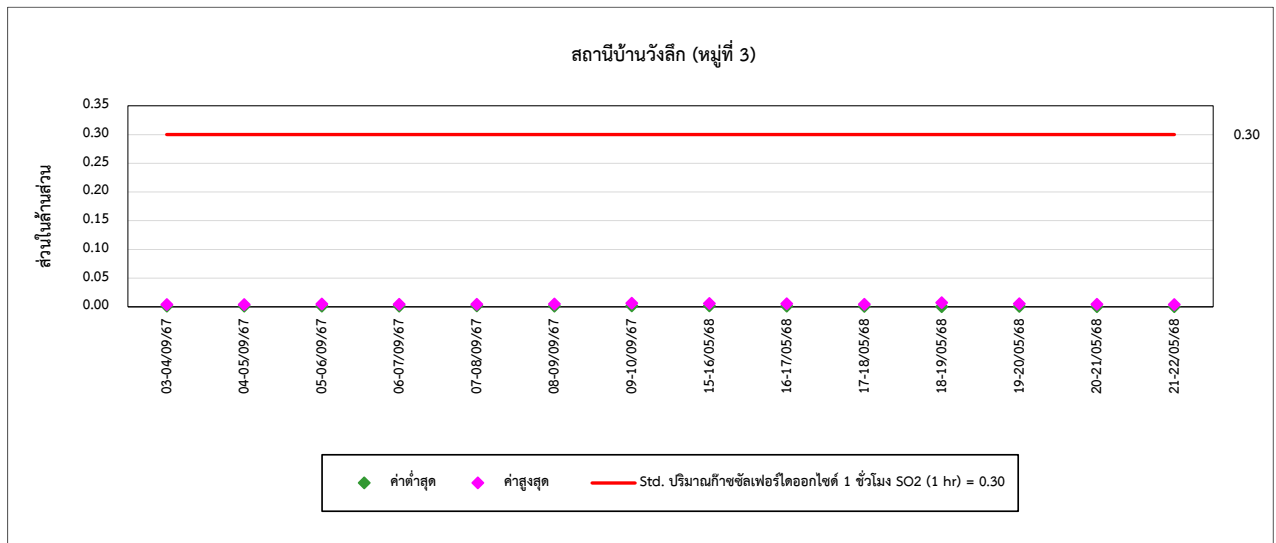
⁽³⁾ ประกาศคณะกรรมการสิ่งแวดล้อมแห่งชาติ ฉบับที่ 33 (พ.ศ. 2552) (ค.ศ. 2009) เรื่องกำหนดมาตรฐานค่าก๊าซไนโตรเจนไดออกไซด์ในบรรยากาศโดยทั่วไป

หมายเหตุ : * อ้างอิงตามประกาศกรมควบคุมมลพิษ เรื่องเครื่องมือและวิธีตรวจวัดค่าเฉลี่ยของก๊าซหรือฝุ่นละออง ในบรรยากาศโดยทั่วไป ระบบอื่นหรือวิธีอื่นที่กรมควบคุมมลพิษเห็นชอบ (พ.ศ. 2562) (ค.ศ. 2019)

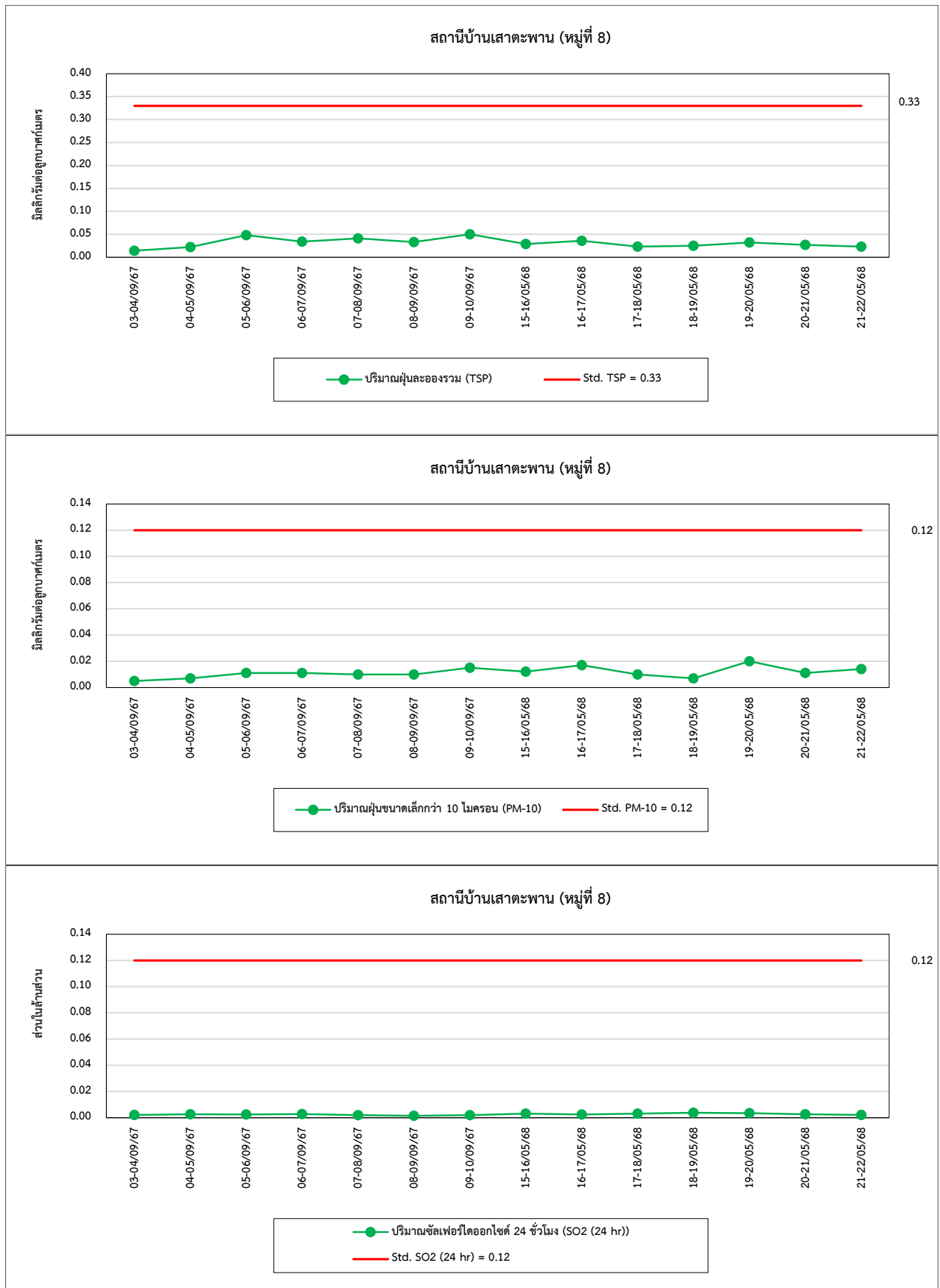
รูปที่ 4.1-1 กราฟเปรียบเทียบผลการตรวจวัดคุณภาพอากาศในบรรยากาศ ระหว่างปี 2567-2568



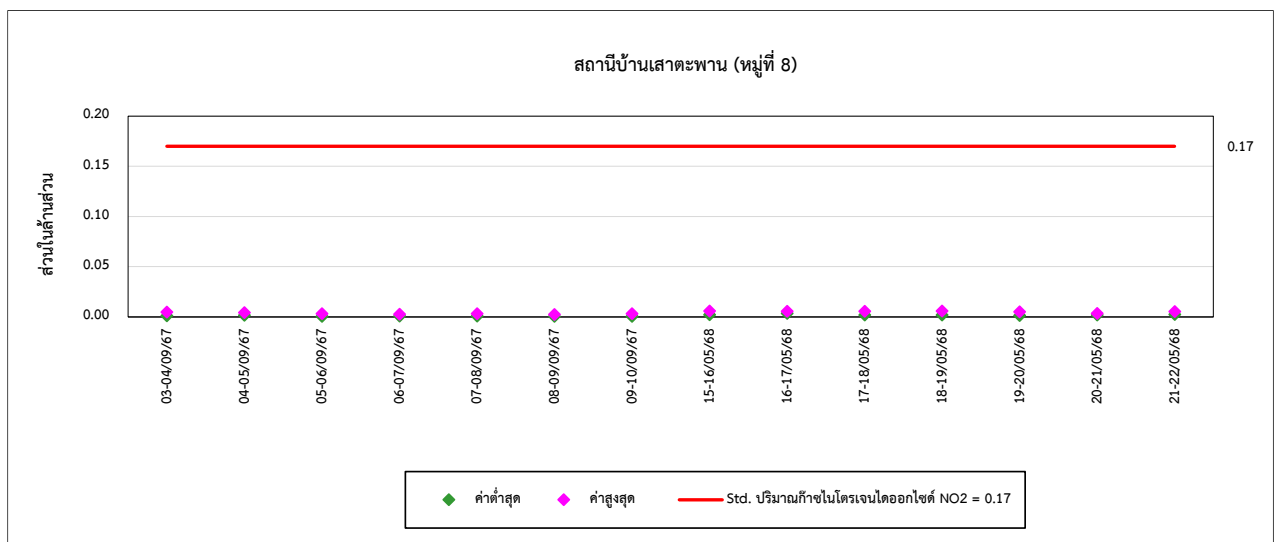
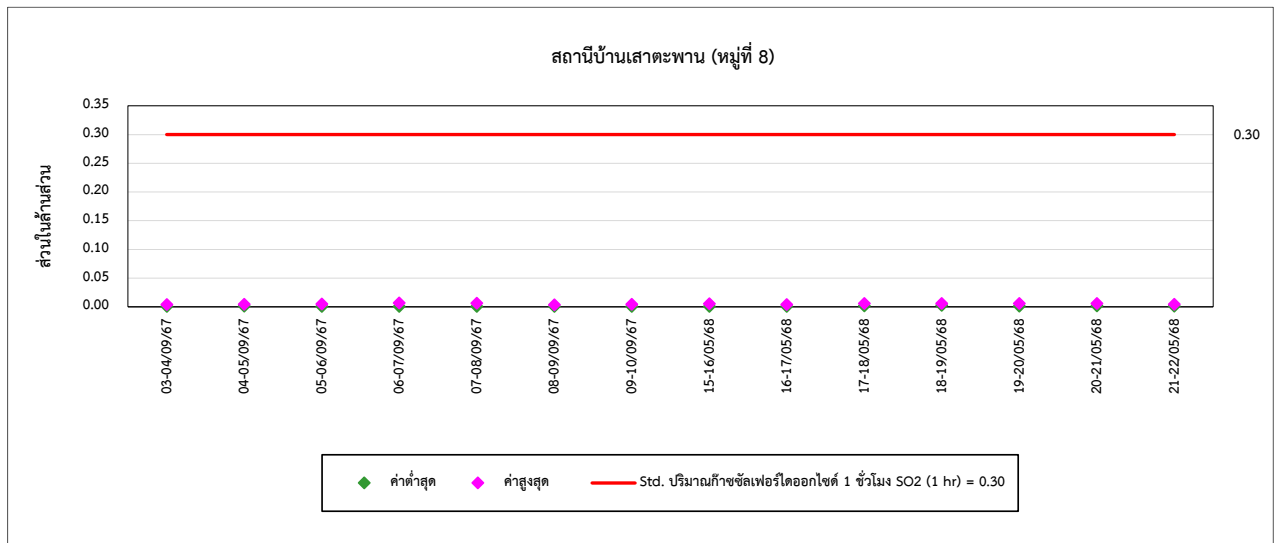
รูปที่ 4.1-1 (ต่อ) กราฟเปรียบเทียบผลการตรวจวัดคุณภาพอากาศในบรรยากาศ ระหว่างปี 2567-2568



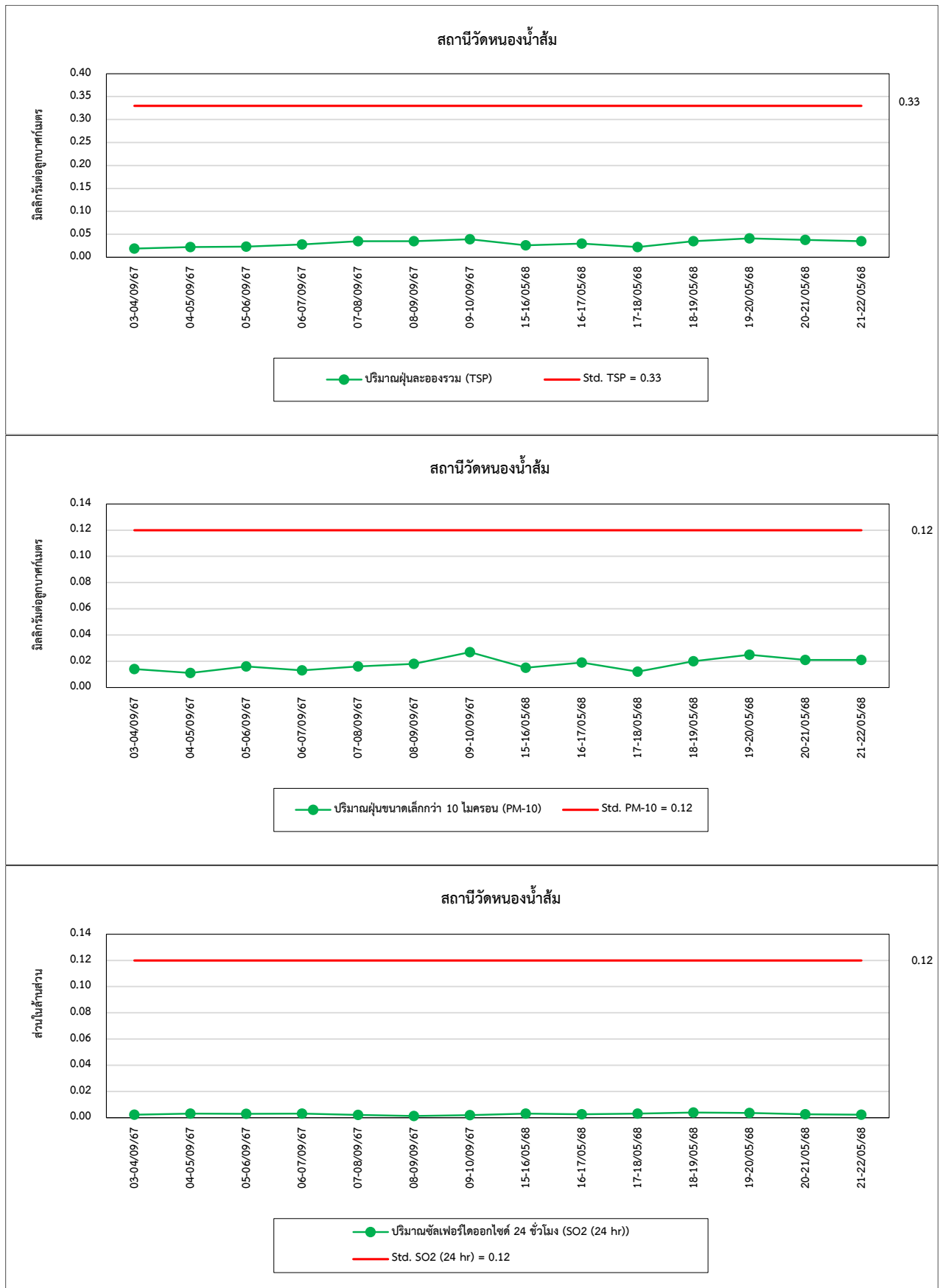
รูปที่ 4.1-1 (ต่อ) กราฟเปรียบเทียบผลการตรวจวัดคุณภาพอากาศในบรรยากาศ ระหว่างปี 2567-2568



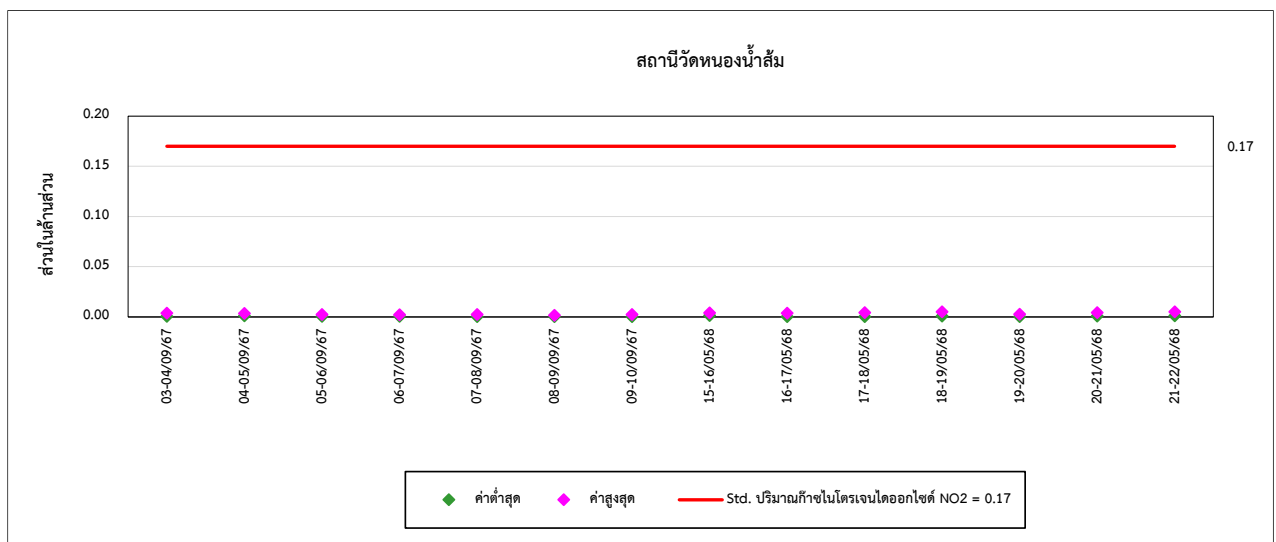
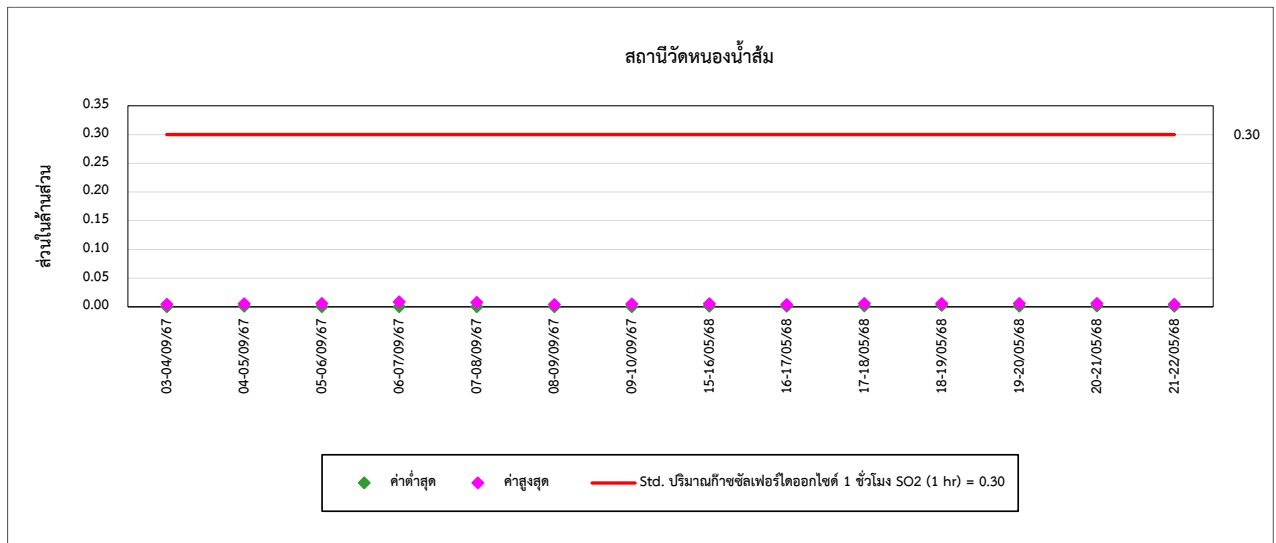
รูปที่ 4.1-1 (ต่อ) กราฟเปรียบเทียบผลการตรวจวัดคุณภาพอากาศในบรรยากาศ ระหว่างปี 2567-2568



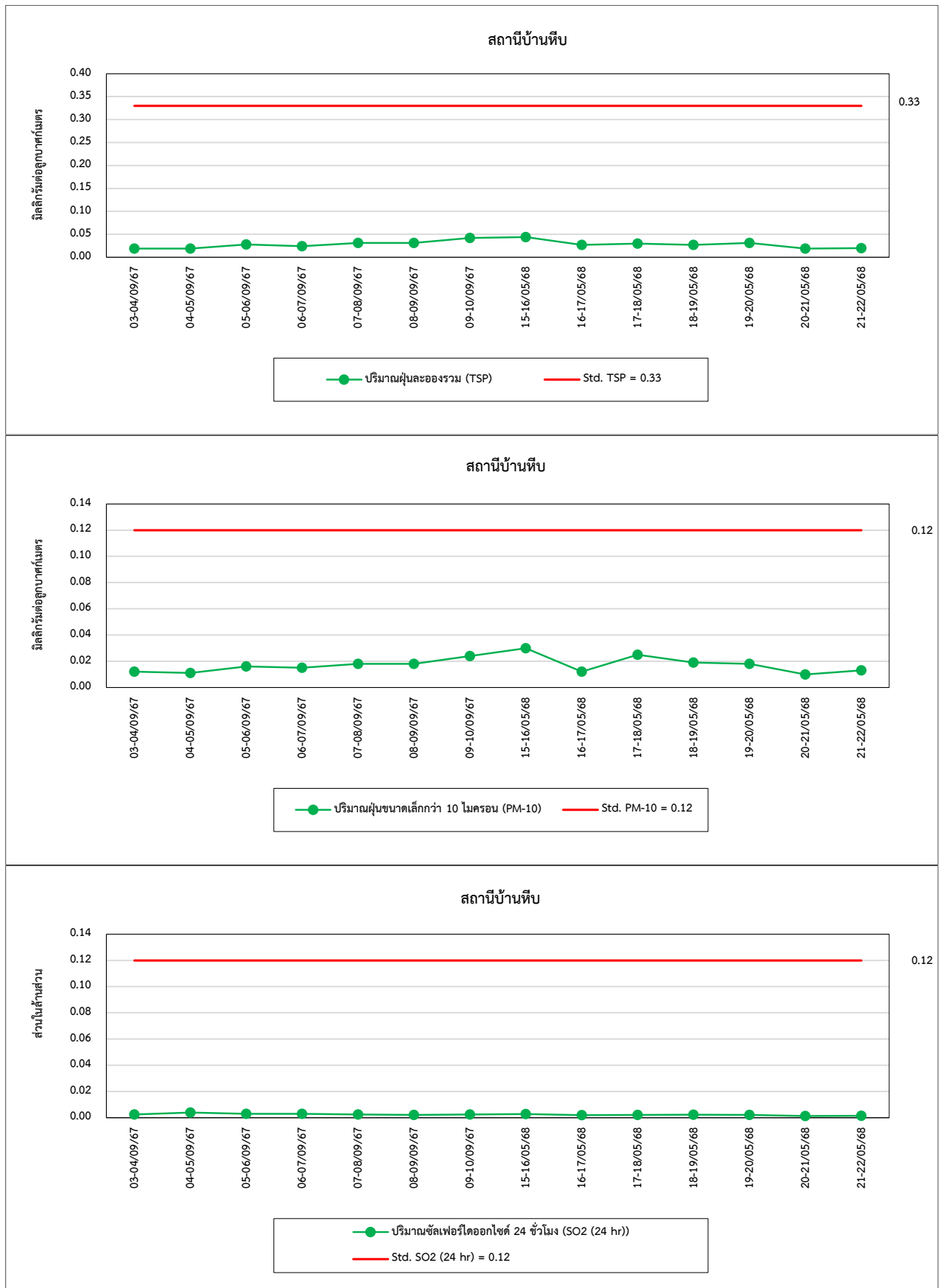
รูปที่ 4.1-1 (ต่อ) กราฟเปรียบเทียบผลการตรวจวัดคุณภาพอากาศในบรรยากาศ ระหว่างปี 2567-2568



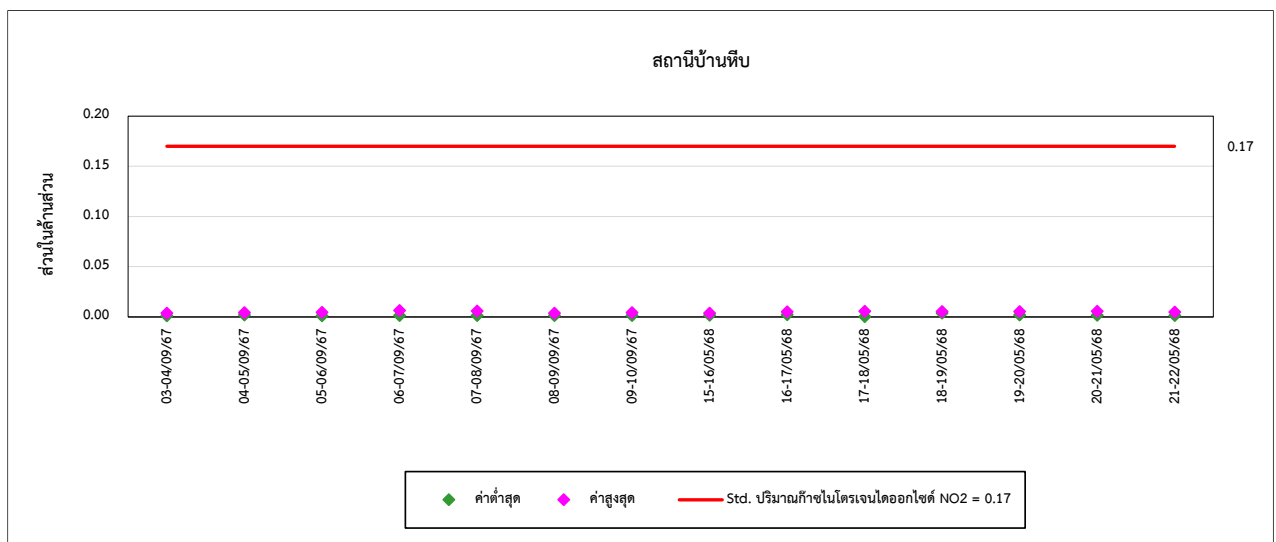
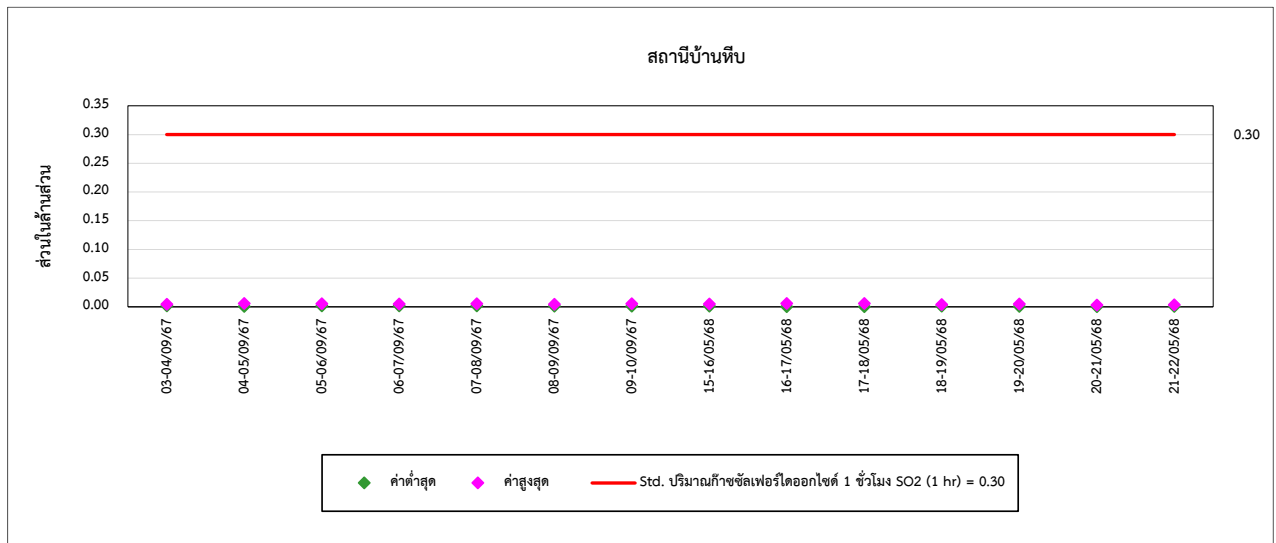
รูปที่ 4.1-1 (ต่อ) กราฟเปรียบเทียบผลการตรวจวัดคุณภาพอากาศในบรรยากาศ ระหว่างปี 2567-2568



รูปที่ 4.1-1 (ต่อ) กราฟเปรียบเทียบผลการตรวจวัดคุณภาพอากาศในบรรยากาศ ระหว่างปี 2567-2568



รูปที่ 4.1-1 (ต่อ) กราฟเปรียบเทียบผลการตรวจวัดคุณภาพอากาศในบรรยากาศ ระหว่างปี 2567-2568



4.2 การเปรียบเทียบผลการตรวจวัดระดับเสียงโดยทั่วไป และระดับเสียงรบกวน

1) ระดับเสียงโดยทั่วไป

จากการตรวจวัดระดับเสียงโดยทั่วไป จำนวน 3 สถานี ได้แก่ บริเวณวัดโตนดเตี้ย บ้านดอนใหญ่ และ หมู่บ้านบ้านปากร่อง ระหว่างปี 2567-2568 พบว่า ค่า L_{eq} และ L_{max} มีค่าอยู่ในเกณฑ์มาตรฐานกำหนดตาม ประกาศคณะกรรมการสิ่งแวดล้อมแห่งชาติ ฉบับที่ 15 (พ.ศ. 2540) เรื่องกำหนดมาตรฐานระดับเสียงโดยทั่วไป และ ประกาศกระทรวงอุตสาหกรรม เรื่องกำหนดค่าระดับเสียงการรบกวน และระดับเสียงที่เกิดจากการประกอบกิจการ โรงงาน พ.ศ. 2548 สำหรับค่า L_{dn} ไม่สามารถเทียบกับเกณฑ์มาตรฐานได้ เนื่องจากไม่มีเกณฑ์มาตรฐานกำหนด เมื่อเปรียบเทียบแนวโน้มผลการตรวจวัดในช่วงที่ผ่านมา (ปี 2567-2568) พบว่า มีแนวโน้มไม่คงที่ แสดงดังตารางที่ 4.2-1 และกราฟเปรียบเทียบแสดงดังรูปที่ 4.2-1

2) ระดับเสียงรบกวน

จากการตรวจวัดระดับเสียงรบกวน บริเวณหมู่บ้านบ้านปากร่อง ผลการตรวจวัดระดับเสียงรบกวน พบว่า มีค่าอยู่ในเกณฑ์มาตรฐานตามประกาศคณะกรรมการสิ่งแวดล้อมแห่งชาติ ฉบับที่ 29 (พ.ศ. 2550) เรื่องค่า ระดับเสียงรบกวน และประกาศกระทรวงอุตสาหกรรม เรื่องกำหนดค่าระดับเสียงรบกวน และระดับเสียงที่เกิดจากการประกอบกิจการโรงงาน พ.ศ. 2548 เมื่อเปรียบเทียบแนวโน้มผลการตรวจวัดในช่วงที่ผ่านมา (ปี 2567-2568) พบว่า มีแนวโน้มไม่คงที่ รายละเอียดแสดงดังตารางที่ 4.2-1 และกราฟเปรียบเทียบแสดงดังรูปที่ 4.2-2

ตารางที่ 4.2-1 เปรียบเทียบผลการตรวจวัดระดับเสียงโดยทั่วไป ระหว่างปี 2567-2568

อันดับ	ตำแหน่งตรวจวัด	วันที่ตรวจวัด	ผลการตรวจวัด (dB(A))		
			Leq 24 hr	Lmax	L _{dn}
1.	วัดโตนดเตี้ย	03-04/09/67	50.0	86.8	56.7
		04-05/09/67	48.9	80.4	55.2
		05-06/09/67	49.3	88.2	55.5
		06-07/09/67	49.0	91.9	54.0
		07-08/09/67	50.8	87.9	57.4
		08-09/09/67	48.2	90.6	52.6
		09-10/09/67	47.4	79.3	52.1
		15-16/05/68	53.3	83.9	60.6
		16-17/05/68	53.2	81.9	60.4
		17-18/05/68	53.4	78.1	60.6
		18-19/05/68	53.4	95.5	60.7
		19-20/05/68	54.1	84.1	60.8
		20-21/05/68	53.9	77.2	60.2
		21-22/05/68	54.0	85.5	58.4
มาตรฐาน ⁽¹⁾⁽²⁾			70	115	-

มาตรฐาน : ⁽¹⁾ ประกาศคณะกรรมการสิ่งแวดล้อมแห่งชาติ ฉบับที่ 15 (พ.ศ. 2540) (ค.ศ. 1997) เรื่องกำหนดมาตรฐานระดับเสียงโดยทั่วไป

⁽²⁾ ประกาศกระทรวงอุตสาหกรรม เรื่องกำหนดค่าระดับเสียงการรบกวน และระดับเสียงที่เกิดจากการประกอบกิจการโรงงาน พ.ศ. 2548 (ค.ศ. 2005)

ตารางที่ 4.2-1 (ต่อ) เปรียบเทียบผลการตรวจวัดระดับเสียงโดยทั่วไป ระหว่างปี 2567-2568

อันดับ	ตำแหน่งตรวจวัด	วันที่ตรวจวัด	ผลการตรวจวัด (dB(A))		
			Leq 24 hr	Lmax	L _{dn}
2.	บ้านดอนใหญ่	03-04/09/67	53.7	90.1	57.5
		04-05/09/67	57.1	84.3	61.2
		05-06/09/67	56.2	90.5	59.9
		06-07/09/67	53.8	89.4	57.4
		07-08/09/67	57.9	85.5	61.5
		08-09/09/67	54.2	88.6	57.6
		09-10/09/67	58.1	84.7	61.9
		15-16/05/68	51.3	76.0	58.6
		16-17/05/68	51.7	93.4	59.3
		17-18/05/68	52.0	82.0	58.9
		18-19/05/68	51.8	75.1	58.2
		19-20/05/68	50.0	75.8	56.6
		20-21/05/68	51.4	81.8	58.6
		21-22/05/68	51.3	79.8	58.6
มาตรฐาน ⁽¹⁾⁽²⁾			70	115	-

มาตรฐาน : ⁽¹⁾ ประกาศคณะกรรมการสิ่งแวดล้อมแห่งชาติ ฉบับที่ 15 (พ.ศ. 2540) (ค.ศ. 1997) เรื่องกำหนดมาตรฐานระดับเสียงโดยทั่วไป

⁽²⁾ ประกาศกระทรวงอุตสาหกรรม เรื่องกำหนดค่าระดับเสียงการรบกวน และระดับเสียงที่เกิดจากการประกอบกิจการโรงงาน พ.ศ. 2548 (ค.ศ. 2005)

ตารางที่ 4.2-1 (ต่อ) เปรียบเทียบผลการตรวจวัดระดับเสียงโดยทั่วไป ระหว่างปี 2567-2568

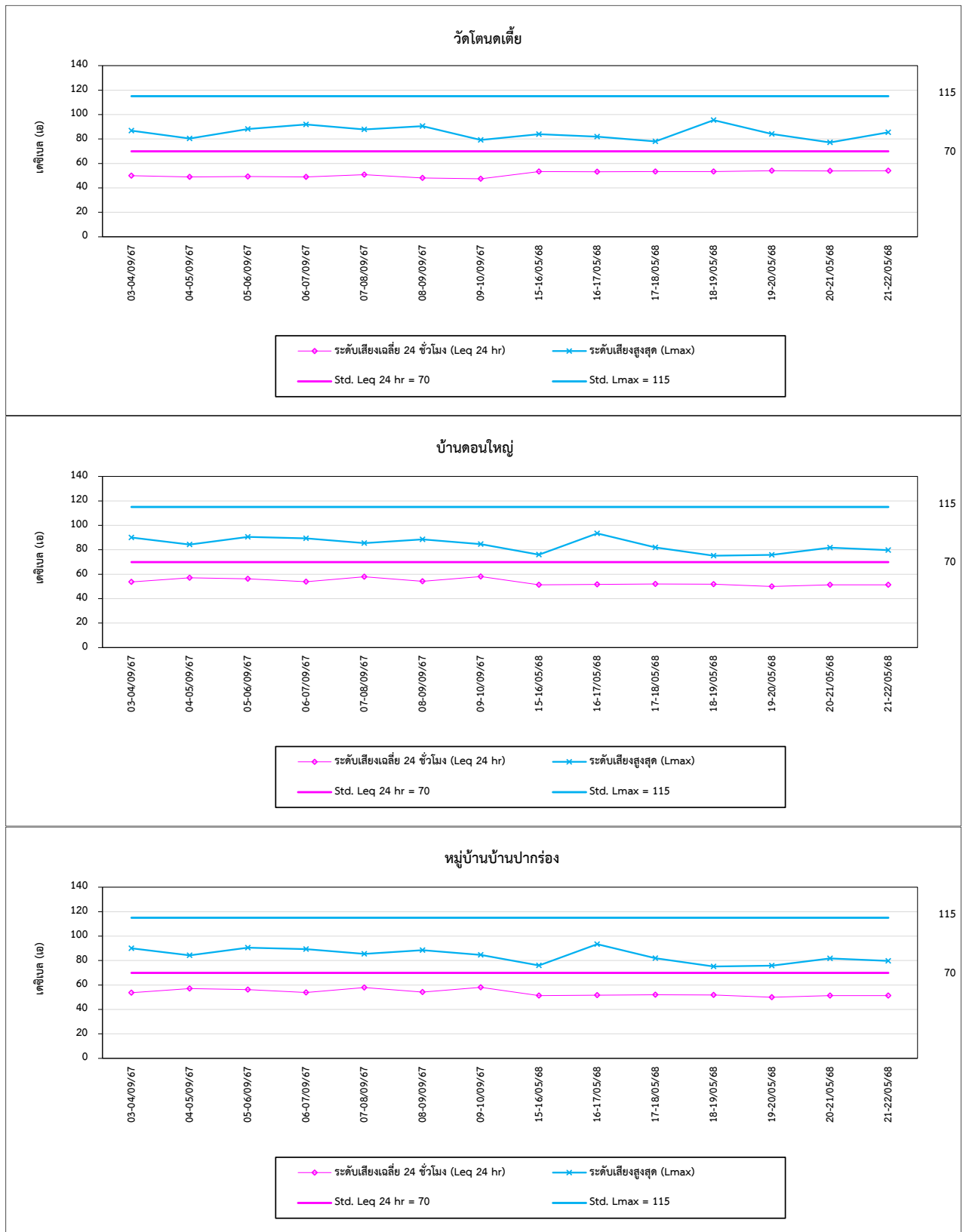
อันดับ	ตำแหน่งตรวจวัด	วันที่ตรวจวัด	ผลการตรวจวัด (dB(A))			
			Leq 24 hr	Lmax	L _{dn}	ค่าระดับเสียงรบกวน
3.	หมู่บ้านบ้านปากช่อง	03-04/09/67	60.9	89.1	66.9	-11.8 ถึง 9.9
		04-05/09/67	59.4	87.4	63.7	-10.2 ถึง 9.9
		05-06/09/67	58.5	87.8	62.8	-10.4 ถึง 9.9
		06-07/09/67	58.8	88.3	63.3	-6.9 ถึง 9.8
		07-08/09/67	58.6	91.6	62.7	-7.3 ถึง 9.8
		08-09/09/67	58.8	86.7	63.4	-12.3 ถึง 9.9
		09-10/09/67	57.4	97.2	62.4	-12.7 ถึง 9.8
		15-16/05/68	51.0	81.2	57.5	-9.3 ถึง 7.2
		16-17/05/68	51.8	78.4	57.9	-10.6 ถึง 9.8
		17-18/05/68	53.0	90.7	59.4	-8.2 ถึง 9.9
		18-19/05/68	53.1	92.3	59.1	-8.2 ถึง 8.3
		19-20/05/68	53.2	85.5	59.8	-12.9 ถึง 9.3
		20-21/05/68	53.6	92.2	59.8	-9.6 ถึง 9.8
		21-22/05/68	52.8	96.3	59.0	-14.4 ถึง 7.5
มาตรฐาน ⁽¹⁾⁽²⁾			70	115	-	10 ⁽²⁾⁽³⁾

มาตรฐาน : ⁽¹⁾ ประกาศคณะกรรมการสิ่งแวดล้อมแห่งชาติ ฉบับที่ 15 (พ.ศ. 2540) (ค.ศ. 1997) เรื่องกำหนดมาตรฐานระดับเสียงโดยทั่วไป

⁽²⁾ ประกาศกระทรวงอุตสาหกรรม เรื่องกำหนดค่าระดับเสียงการรบกวน และระดับเสียงที่เกิดจากการประกอบกิจการโรงงาน พ.ศ. 2548 (ค.ศ. 2005)

⁽³⁾ ประกาศคณะกรรมการสิ่งแวดล้อมแห่งชาติ ฉบับที่ 29 (พ.ศ. 2550) (ค.ศ. 2007) เรื่องค่าระดับเสียงรบกวน

รูปที่ 4.2-1 กราฟเปรียบเทียบผลการตรวจวัดระดับเสียงโดยทั่วไป ระหว่างปี 2567-2568



รูปที่ 4.2-2 กราฟเปรียบเทียบผลการตรวจวัดระดับเสียงรบกวน ระหว่างปี 2567-2568

